

◆資料編 2 石綿分析結果報告書

石綿分析結果報告書

(JIS A 1481-1)

鳥取県知事 平井伸治 殿

作業環境測定機関登録番号：大阪27-88

エヌエス環境株式会社 西日本支社

〒564-0062 大阪府吹田市垂水町2-36-27

Tel (06) 6310-6222

代表者氏名 支社長 片倉 宏雅

貴ご依頼による石綿分析の結果は、下記に記載したとおりであることをご報告致します。
ただし、本分析の結果は、入手した試料の範囲に限定させていただきます。

記

1. 物件名称

物件名称	中部地区アスベスト含有調査業務委託 (元)上井第一宿舍
------	--------------------------------

2. 分析を実施した期間及び分析者

分析実施日	平成30年07月31日	～	平成30年08月10日
分析者	エヌエス環境株式会社 梅田 聖子、菅野 太一		

3. 採取履歴

建物等の名称	(元)上井第一宿舍		用途	住居
施工年	昭和48年			
採取年月日	平成30年07月26日			
採取場所	外壁	採取部位	外壁	
建材名称	外装材	形状又は材質	吹付け材	
試料の大きさ	10cm×10cm×3箇所			
採取者氏名	エヌエス環境株式会社鳥取営業所		原田 暁博	

4. 分析結果

定性分析結果	無検出			定量分析結果(%)	-		
形状	-	多色性	-	消光角	-	伸長の符号	-
分散色	(//): -	(⊥): -					

【所見】 推定含有率：-

実施した前処理：灰化(485℃、10時間)、酸処理(2mol/L 塩酸)

非アスベスト繊維：セルロース

※アスベスト分析マニュアル(厚生労働省)の最新版に留意し分析を実施しています。

【使用機器】(株)ニコン：実体顕微鏡 SMZ745T

ADVANTEC: 電気炉 KM-1302

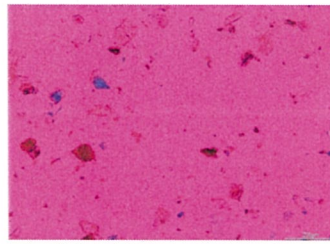
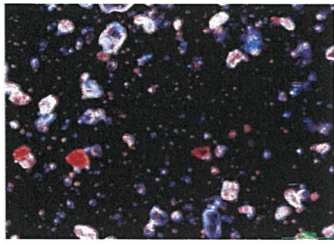
(株)ニコン：偏光・分散顕微鏡 ECLIPSE LV100ND

5. 偏光顕微鏡による分析試料写真

(石綿名称: —)

分散色(//) : —

伸長の符号 : —



屈折率 $n_D^{25^\circ} = 1.550$

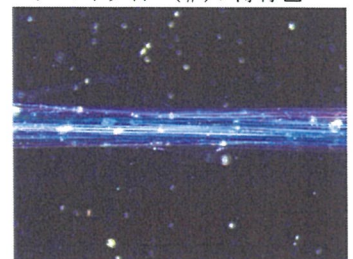
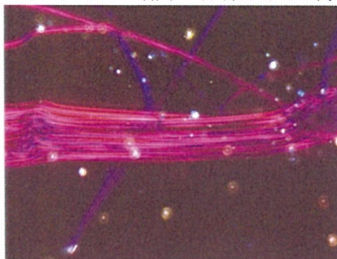
6. 偏光顕微鏡によるアスベスト標準試料写真(参考資料)

【分散色】

クリソタイル (//): 赤紫色又は薄青色

アモサイト (//): オレンジ色

クロソドライト (//): 薄青色



屈折率 $n_D^{25^\circ} = 1.550$

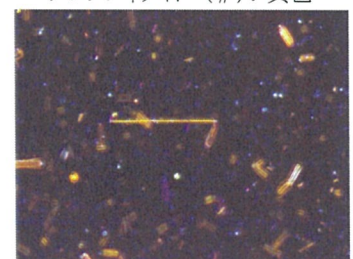
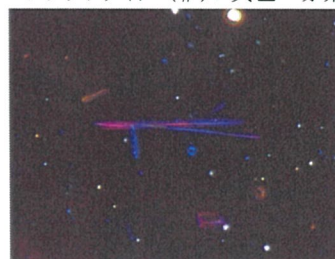
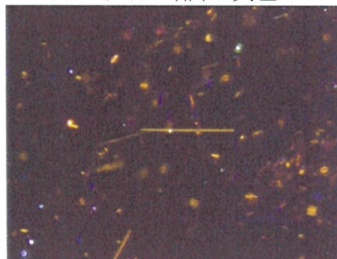
屈折率 $n_D^{25^\circ} = 1.680$

屈折率 $n_D^{25^\circ} = 1.700$

トレモライト (//): 黄色

アクチノライト (//): 黄色～赤紫色

アンソフィライト (//): 黄色



屈折率 $n_D^{25^\circ} = 1.605$

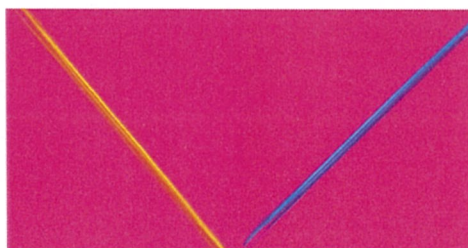
屈折率 $n_D^{25^\circ} = 1.630$

屈折率 $n_D^{25^\circ} = 1.605$

【伸長の符号】

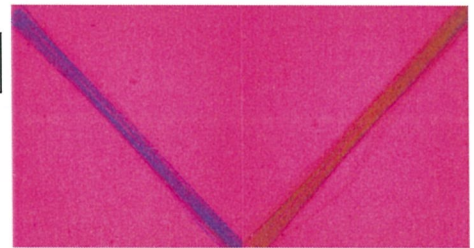
正

※1



負

※2



※1 繊維の端を左斜め上45°に傾けたときオレンジ色を示し、右斜め上45°に傾けたとき青色を示すのが「正」

※2 繊維の端を左斜め上45°に傾けたとき青色を示し、右斜め上45°に傾けたときオレンジ色を示すのが「負」

※ 分析試料写真の分散色は、建材の劣化状況や前処理等の影響により、標準試料写真とは異なる分散色を示す場合があります。

石綿分析結果報告書

(JIS A 1481-1)

鳥取県知事 平井伸治 殿

作業環境測定機関登録番号：大阪27-88

エヌエス環境株式会社 西日本支社

〒564-0062 大阪府吹田市垂水町2-36-27

Tel (06) 6310-6222

代表者氏名 支社長 片倉 宏雅

貴ご依頼による石綿分析の結果は、下記に記載したとおりであることをご報告致します。
ただし、本分析の結果は、入手した試料の範囲に限定させていただきます。

記

1. 物件名称

物件名称	中部地区アスベスト含有調査業務委託 (元)上井第二宿舍
------	--------------------------------

2. 分析を実施した期間及び分析者

分析実施日	平成30年07月31日 ~ 平成30年08月10日
分析者	エヌエス環境株式会社 梅田 聖子、菅野 太一

3. 採取履歴

建物等の名称	(元)上井第二宿舍	用途	住居
施工年	昭和48年		
採取年月日	平成30年07月26日		
採取場所	外壁	採取部位	外壁
建材名称	外装材	形状又は材質	吹付け材
試料の大きさ	10cm×10cm×3箇所		
採取者氏名	エヌエス環境株式会社鳥取営業所 原田 暁博		

4. 分析結果

定性分析結果	無検出	定量分析結果(%)	-
形状	-	多色性	-
消光角	-	伸長の符号	-
分散色	(//): - (⊥): -		

【所見】 推定含有率：-

実施した前処理：灰化(485℃、10時間)、酸処理(2mol/L 塩酸)

非アスベスト繊維：セルロース

※アスベスト分析マニュアル(厚生労働省)の最新版に留意し分析を実施しています。

【使用機器】(株)ニコン：実体顕微鏡 SMZ745T

ADVANTEC: 電気炉 KM-1302

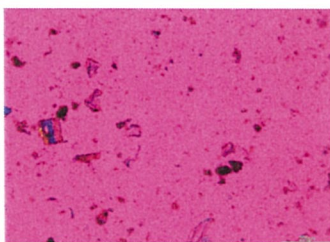
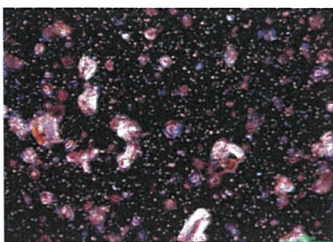
(株)ニコン：偏光・分散顕微鏡 ECLIPSE LV100ND

5. 偏光顕微鏡による分析試料写真

(石綿名称: -)

分散色(//) : -

伸長の符号 : -

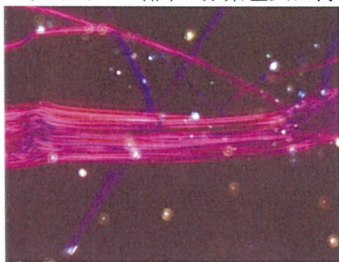


屈折率 $n_D^{25^\circ C} = 1.550$

6. 偏光顕微鏡によるアスベスト標準試料写真(参考資料)

【分散色】

クリソタイル (//): 赤紫色又は薄青色



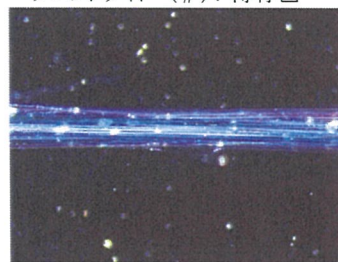
屈折率 $n_D^{25^\circ C} = 1.550$

アモサイト (//): オレンジ色



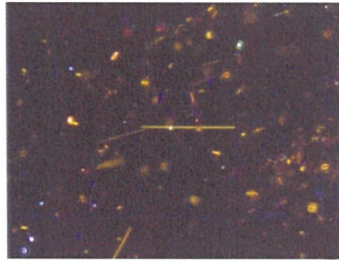
屈折率 $n_D^{25^\circ C} = 1.680$

クロシドライト (//): 薄青色



屈折率 $n_D^{25^\circ C} = 1.700$

トリモライト (//): 黄色



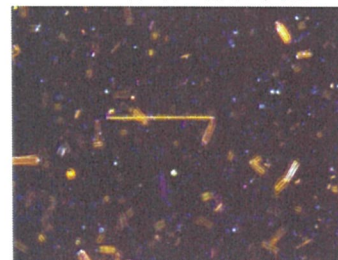
屈折率 $n_D^{25^\circ C} = 1.605$

アクチノライト (//): 黄色～赤紫色



屈折率 $n_D^{25^\circ C} = 1.630$

アンソフィライト (//): 黄色



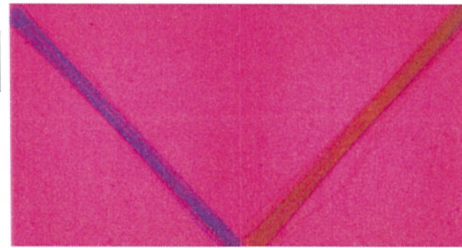
屈折率 $n_D^{25^\circ C} = 1.605$

【伸長の符号】

正
※1



負
※2



※1 繊維の端を左斜め上45°に傾けたときオレンジ色を示し、右斜め上45°に傾けたとき青色を示すのが「正」

※2 繊維の端を左斜め上45°に傾けたとき青色を示し、右斜め上45°に傾けたときオレンジ色を示すのが「負」

※ 分析試料写真の分散色は、建材の劣化状況や前処理等の影響により、標準試料写真とは異なる分散色を示す場合があります。